



Ct. Distr. Comune

Località

Data/Operatore

TI

02

Campo Blenio

Campo Blenio

1. Stesura

01.91/vic

Poscritti

☒ rilevato

o visitato, non rilevato

o insediamento disperso, solo accennato

Sviluppo dell'insediamento

Relazioni storiche e spaziali fra i principali perimetri edificati, gruppi edilizi, intorni ed elementi singoli; conflitti; indicazioni particolari per la conservazione

Comune politico ecclesiasticamente indipendente, citato nel 1570 con il nome di "Campus de Ghirone", nel XII secolo Campo Blenio faceva parte della vicinanza comprendente Largario e Olivone alla cui parrocchia rimase legato fin verso il 1620. La chiesa parrocchiale dei SS. Agata e Maurizio è documentata già a partire dal 1225.

Villaggio tipicamente alpino ad economia agricola, il comune ha conosciuto, tra la fine dell'Ottocento e la prima metà del nostro secolo, un forte calo della popolazione residente. Solo negli ultimi decenni, grazie anche al rinnovato interesse turistico per la regione, si è registrata una certa ripresa.

Situato ad un'altezza di 1212 msm, all'uscita della Valle di Campo, il villaggio è raggiungibile da Olivone per la nuova strada cantonale che sale alla diga del Luzzone seguendo in parte il corso del Brenno della Greina. La realizzazione, nel 1959, di una galleria stradale in sostituzione dell'antico percorso che s'inoltrava nelle gole scavate dal fiume, ha notevolmente agevolato il collegamento, inizialmente assai difficoltoso, tra i due comuni.

L'impianto, protetto sullo sfondo da un ripido promontorio naturale ineditato (I-Or IV) si sviluppa sulla sponda sinistra di un importante corso d'acqua, affluente del Brenno, oggi parzialmente incanalato (0.0.12). Un ponte in cemento armato (0.0.5) realizzato di recente all'altezza dell'abitato, ne collega le due sponde garantendo l'accesso al nucleo. Lontano da quest'ultimo, in posizione isolata sulla destra del torrente, sorge la chiesa parrocchiale (E 0.0.4) con la facciata principale, decorata da un affresco sopra il portale d'entrata, rivolta verso nord in direzione del villaggio.

./.

Qualificazione

Termine di confronto

o città

☒ villaggio

o borgo

o frazione

o villaggio urbanizzato

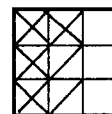
o caso particolare

qualità della situazione

qualità spaziali

qualità storico-arch.

ulteriori qualità



Valutazione dell'insediamento nell'ambito della regione

Villaggio di importanza regionale, politicamente ed ecclesiasticamente indipendente, con un'edificazione rurale compatta sfruttata a fini prevalentemente agricolo-residenziali, Campo Blenio si situa all'uscita della valle omonima nel punto in cui il Brenno della Greina incontra due importanti affluenti.

Il vecchio nucleo abitativo, di impronta ancora tipicamente contadina, si inserisce in un contesto paesaggistico un tempo di notevole bellezza, oggi già visibilmente intaccato da numerosi inserimenti di nuovi volumi edilizi.

Nel vecchio impianto, in particolare nella parte centrale, sono ancora riscontrabili certe qualità spaziali date dalla disposizione ordinata degli

./.

Sviluppo dell'insediamento (continuazione)

La costruzione odierna tardomedievale venne edificata su un'altra più antica d'epoca romanica, inizialmente orientata, il cui coro si trova oggi in corrispondenza della cappella battesimale a pianta poligonale. Il campanile non intonacato, sul fianco occidentale, apparteneva già al vecchio edificio. La chiesa, circondata da un piccolo sagrato erboso e affiancata, a sud, dal cimitero, si inserisce in una fascia boschiva di territorio (I-Or V) ancora libera da costruzioni fatta eccezione per un voluminoso edificio di due piani fortemente alterante sia per la sua ubicazione che per le forme architettoniche (0.0.8).

Il verificarsi, negli scorsi decenni, di una certa crescita edilizia che ha interessato parte dei pendii prativi a nord e ad est del vecchio perimetro edificato (I-Or III, I-De I), un tempo interamente destinati allo sfruttamento agricolo, ha visibilmente modificato la fisionomia del paesaggio naturale circostante. L'assetto morfologico del vecchio impianto, per contro, non ha subito cambiamenti significativi rispetto al secolo scorso. La carta Siegfried del 1872 riportava infatti un unico nucleo abitativo compatto, di forma allungata, del tutto simile, nella struttura, a quello odierno.

All'interno dell'abitato si svolge una intricata trama di percorsi e piccoli spazi pubblici, asfaltati o in terra battuta, lungo i quali, non senza un certo ordine, si allineano gli edifici. L'area di accesso è caratterizzata da un ampio slargo stradale, di scarso valore ambientale, utilizzato come posteggio (1.0.2) su cui si affaccia un gruppo di nuove installazioni ad uso agricolo in legno e cemento (1.0.3).

In questa parte del nucleo il tessuto edilizio appare piuttosto slegato, mentre nella parte centrale (1.0.1) si può leggere una maggiore compattezza strutturale. Anche dal profilo architettonico-ambientale la parte mediana, in cui si alternano abitazioni e stalle ancora relativamente ben conservate, offre maggiori spunti di interesse. Nelle aree periferiche, per contro, la sostanza edilizia è stata ampiamente rimaneggiata.

Il patrimonio architettonico, nel complesso molto eterogeneo, è costituito da abitazioni di due o tre piani con tetto a doppio spiovente e facciate semplici intonacate, e da stalle in pietra nuda o legno.

Nella parte centrale, che malgrado le numerose ristrutturazioni non ha perso del tutto il suo carattere originale, sono ancora presenti diverse vecchie abitazioni con ballatoio in legno e copertura in pioda. La parte alta occidentale è costituita da una prevalenza di vecchie cascine e stalle tuttora impiegate nella loro funzione originale. ./.

Qualificazione (continuazione)

edifici lungo i percorsi interni e da una relativa compattezza strutturale. Le numerose ristrutturazioni hanno tuttavia modificato l'equilibrio originale tra i volumi edilizi e gli spazi liberi creando contrasti disarmoniosi.

Anche dal profilo storico-architettonico il villaggio risente degli effetti negativi prodotti dai molteplici interventi di ristrutturazione e rinnovo il più delle volte condotti senza tener conto delle caratteristiche della sostanza edilizia storica.

**Sviluppo dell'insediamento** (continuazione)

Le superfici prative a ridosso del nucleo, un tempo completamente libere da costruzioni, sono oggi in buona parte occupate da edifici d'abitazione - case unifamiliari e residenze secondarie (0.0.7, 0.0.10, 0.0.11) - e da alcune strutture agricole di recente edificazione (0.0.6, 0.0.9).

Tali inserimenti, che hanno profondamente alterato il primitivo rapporto di armonioso equilibrio tra la sostanza edilizia storica e la sua cornice naturale, sono il triste risultato dell'assenza di precisi criteri pianificatori.

Oltre alle indicazioni generali per la conservazione contenute nella Scheda-L e nella Scheda Spiegazione del piano di rilievo, vanno osservate le seguenti indicazioni particolari:

- La scarsa sensibilità con cui finora si è affrontato il delicato problema delle ristrutturazioni ha fortemente danneggiato il patrimonio edilizio storico. Per salvaguardare quanto rimane della sostanza originale ogni nuovo progetto di modifica dovrà essere esaminato con la massima attenzione.
- Il vuoto creato all'entrata del nucleo (1.0.2), oggi utilizzato come posteggio, è estraneo alla struttura originale dell'impianto. Basterebbe tuttavia qualche semplice accorgimento per migliorarne l'aspetto.
- Le superfici prative in prossimità del nucleo e il promontorio naturale sullo sfondo costituiscono un importante elemento naturale per la definizione del perimetro edificato. Un'ulteriore occupazione di queste aree, già in buona parte costruite, nuocerebbe notevolmente all'immagine globale dell'insediamento.





Ct. Distr. Comune

Località

TI

02

Campo Blenio

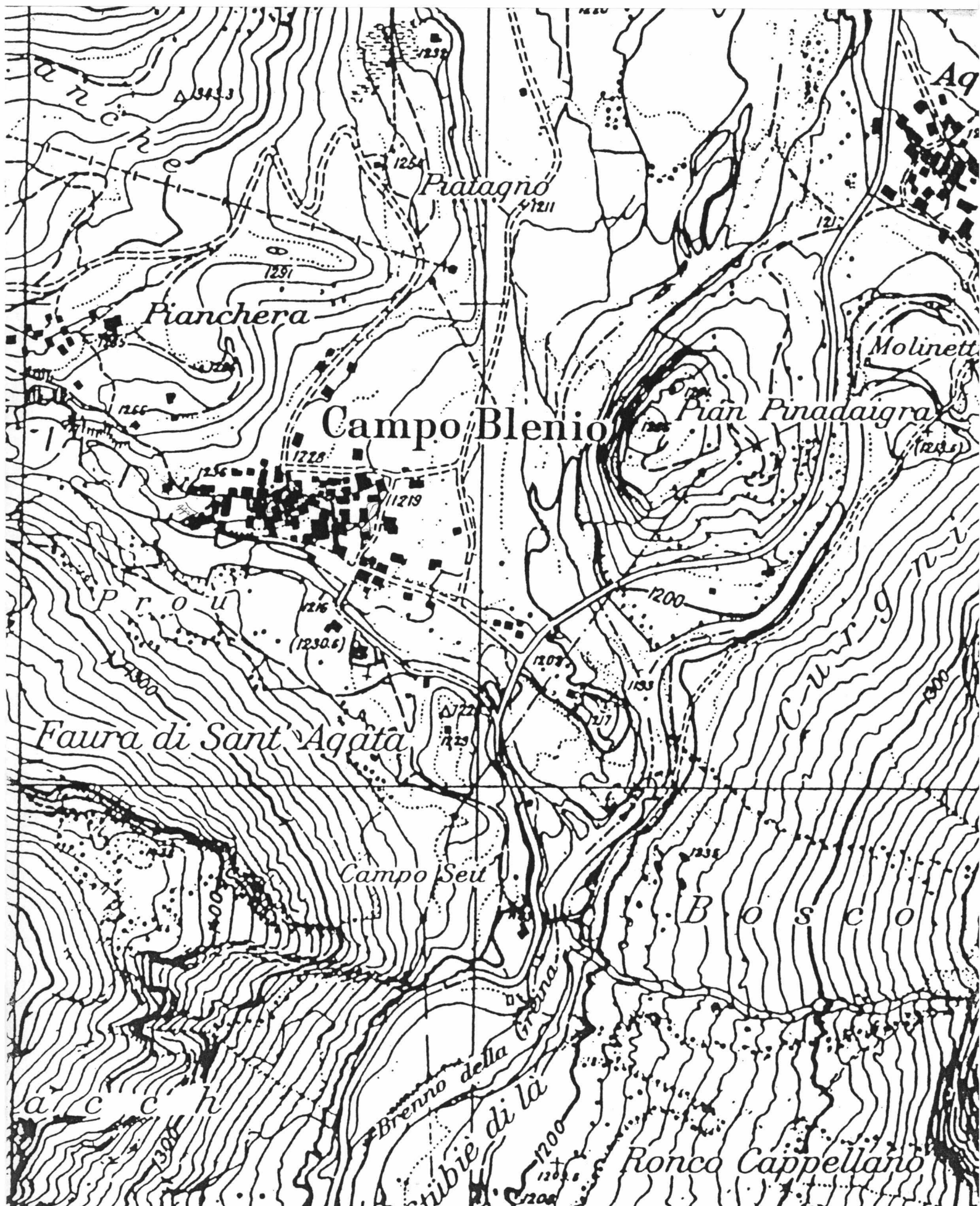
— Campo Blenio

1. Stesura

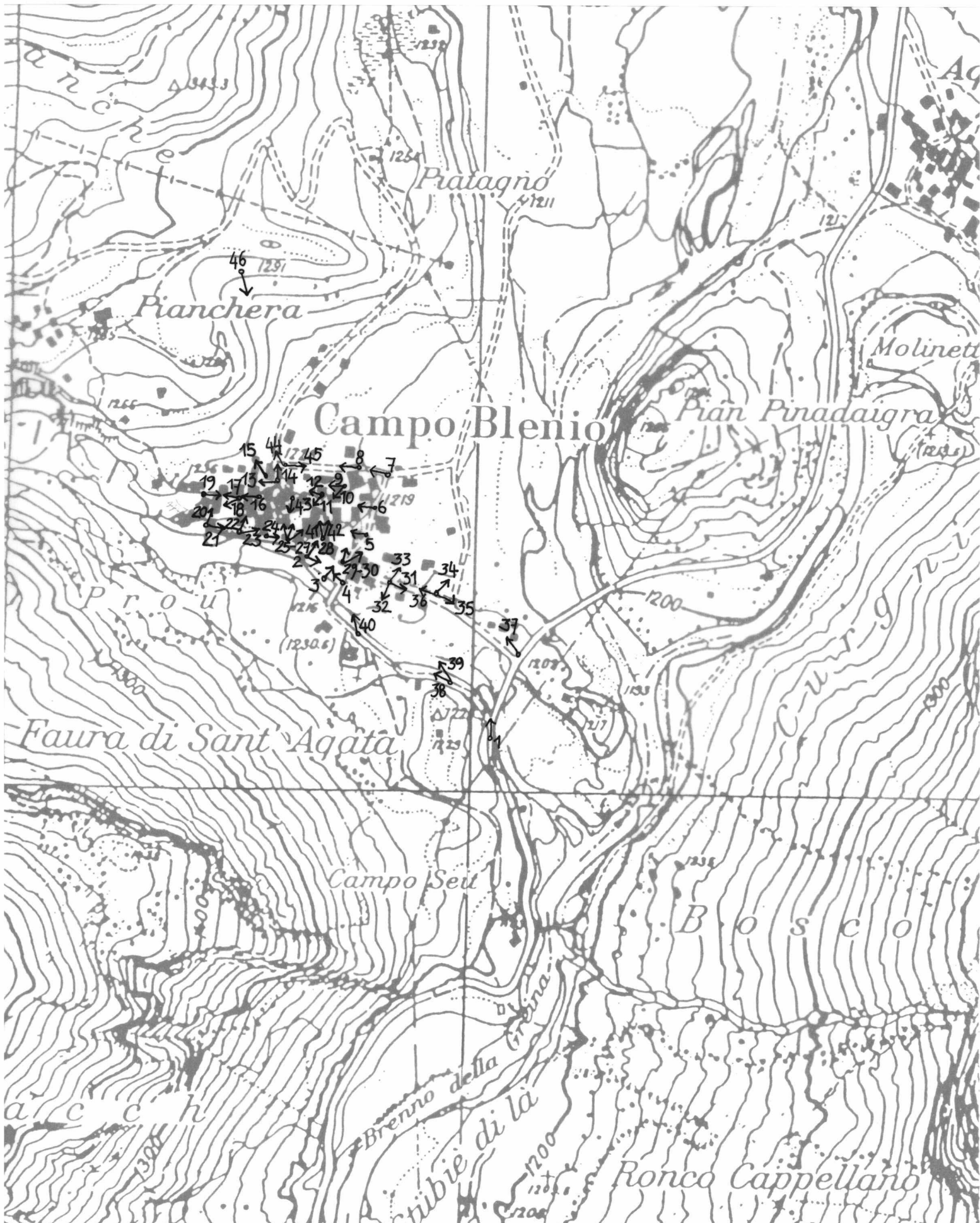
Scala 1 : 5000

Poscritti

--	--	--	--	--	--	--



--	--	--	--	--	--





1



7



13



2



8



14



3



9



15



4



10



16



5



11



17



6



12



18



19



25



31



20



26



32



21



27



33



22



28



34



23



29



35



24



30



36



37



43



38



44



39



45



40



46



41



42



Ct. Distr. Comune

Data

TI 02 Campo Blenio

Dati

1982

Poscritti

LOCALITA
Campo BlenioComune
Distretto
CantoneCampo Blenio
Blenio
Ticino

* visitato, non rilevato

** insediamento disperso, solo accennato

Carta nazionale no 1233/1253

DATI ORL PER IL COMUNE

			Settore 1	1960	31 %	1970	38 %	1980	75 %
Abitanti	1980	83	Settore 2	1960	57 %	1970	11 %	1980	5 %
Abitanti	1970	85	Settore 3	1960	11 %	1970	25 %	1980	20 %

Aumento 1970-80 - 2,4 %

Indice demografico e= 0,96

Media svizzera e=1; se e è superiore a 1 lo sviluppo demografico del comune tra il 1970 e il 1980 era superiore alla media svizzera

Aumento 1960-70 -35,6 %

Indice

Aumento 1950-60 36,1 %

d'invecchiamento a= 0,58

Media svizzera a=1; se a è inferiore a 1 la popolazione del comune nel 1980 era invecchiata

RACCOMANDAZIONI E ORDINANZE DI PROTEZIONE

Sulla lista della lega svizzera per la salvaguardia del patrimonio nazionale A/B
/

Nell'inventario per la protezione dei beni culturali d'importanza naz./cant./locale
locale: Chiesa parrocchiale dei SS. Agata e Maurizio

Nel DFU

Monumenti storici sotto la protezione della Confederazione
/

Ulteriori ordinanze di protezione

Consultare l'elenco dei monumenti storici ed artistici del Cantone Ticino
1911-1968 e supplementi 1971-1988



Ct. Distr. Comune

anno:

TI

02

Campo Blenio

—

Carta 1:50'000 / 1:25'000

Carta Siegfried 1872/74
Carta nazionale 1983/85

